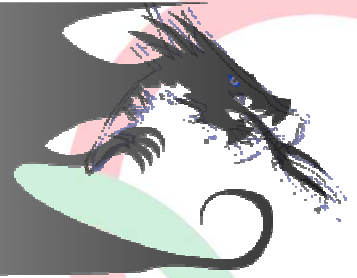




FESAM

Federazione Sammarinese
Arti Marziali



IX° OPEN INTERNAZIONALE DI SAN MARINO

 **SECRETARIA DI STATO
TURISMO & SECURITY**

FEDERAZIONE SAMMARINESE ARTI MARZIALI

**IX° Open International
KARATE
San Marino**

FROM CHILDREN to MASTER - WKF RULE
Gara organizzata in collaborazione con lo CSEN
(ENTE DI PROMOZIONE SPORTIVA RICONOSCIUTO DAL CONI)

11 dicembre 2016

**www.fesam.eu
info@fesam.eu
per info 333 6201175**

 **MULTIEVENTI SPORT DOMUS** presso il **MULTIEVENTI SPORT DOMUS** Serravalle - Repubblica di San Marino



Sponsor



Aggiornato al 07/10/2016



Pres.Fesam – Maurizio Mazza

*A nome della Federazione Sammarinese Arti Marziali, ho il piacere di invitarvi al **IX° OPEN INTERNAZIONALE di SAN MARINO**, che si terrà a San Marino il 11 Dicembre 2016.*

*La **FE.S.A.M.** è orgogliosa di organizzare questa competizione, nell'antica terra della Libertà dove il fascino della più antica Repubblica del Mondo, farà da contorno alla manifestazione. E' una buona occasione per conoscere l'ospitalità di questo meraviglioso Paese.*

Ci aspettiamo karateka provenienti da molti Paesi e siamo determinati a fare del nostro meglio per realizzare le migliori condizioni possibili per rendere questa gara un grande evento.

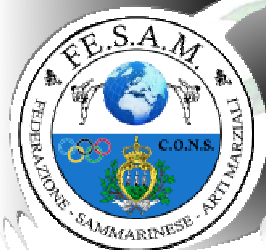
Non vedo l'ora di vedervi tutti a San Marino,

rispettosamente,

Maurizio Mazza

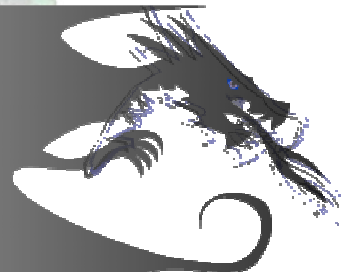
Presidente

Federazione Sammarinese Arti Marziali



FESAM

**Federazione Sammarinese
Arti Marziali**





IX° OPEN INTERNAZIONALE DI SAN MARINO

BOLLETTINO UFFICIALE

CONTATTI

Cell +39 3336201175 M° Maurizio Mazza (Presidente)
 Cell +39 3393451297 M° Fabio Castellucci (Resp. di Gara)
 Cell +39 3287176165 M° Alessio Magnelli (Resp. Iscrizioni)

LUOGO E DATA

Data: 11 Dicembre 2016
 Luogo: Serravalle - Repubblica di San Marino

ISCRIZIONI

Le iscrizioni vanno inviate a partire dal **01/11/2016** e tassativamente entro e non oltre il **06/12/2016**. Gli atleti che si presenteranno sul luogo di gara senza l'iscrizione **NON** saranno inseriti nella competizione.

Il modulo iscrizioni dovrà essere inoltrato per mail all'indirizzo e-mail: info@fesam.eu
Verrà inviata una mail per conferma di avvenuto ricevimento delle iscrizioni
L'importo delle iscrizioni dovrà essere versato in loco.

QUOTE ISCRIZIONI

Under 18 anni: Quota individuale unica di €10 per una categoria, €15 da 2 a più categorie.
Over 18 anni: Quota individuale unica di €15 per una categoria, €25 da 2 a più categorie
Kata Squadre: Quota unica €30

PROGRAMMA GARA (provvisorio)

11 DICEMBRE 2016

ORE 8.30	Ritrovo atleti
ORE 9.30 Multieventi	Inizio Kata EsoA-EsoB-Cadetti
ORE 9.30 Palestra Casadei	Inizio Forma, Palloncino, Percorso Samurai-Bambini-Ragazzi
ORE 11.30 Multieventi	Inizio Gara Kata Sport Integrato
ORE 13.00 Multieventi	Inizio Gara Kumite ESO A, ESO B, Cadetti
ORE 15.00 Multieventi	Inizio Gara Kumite Juniores, Seniores, Master

(GLI ORARI DI INIZIO CATEGORIE SONO PURAMENTE INDICATIVI E VERRANNO UFFICIALIZZATI AL MOMENTO DELLA CHIUSURA ISCRIZIONI)



PALAZZETTI

La gara sarà effettuata in due diversi palazzetti, il **Multieventi Sport Domus** dove verranno effettuate tutte le categorie da **EsoA** a **Master**, sia di **kata** che di **kumite**, e la palestra adiacente **A. Casadei** dove gareggeranno le categorie **Samurai-Bambini-Ragazzi** per le specialità di **Forma Libera, Percorso e Palloncino**.



"MULTIEVENTI SPORT DOMUS", si trova in:

Via Rancaglia, 30 - 47899 Serravalle D-2 Repubblica di San Marino

Tel. 0549 885628 - 0549 885632 Fax. 0549 885660

Anno di costruzione 1970, ristrutturata nel 2001.

Superficie di gioco 42x30.

L'impianto è dotato di tribune telescopiche da 700 a 1500 posti e spogliatoio.



Palestra "A. CASADEI", si trova in:

Via Rancaglia, 22 - 47899 Serravalle D-2 Repubblica di San Marino

Tel. 0549.885695

Anno di costruzione 1970, ristrutturata nel 2001.

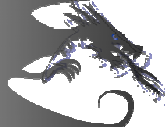
Superficie di gioco 40x19.

L'impianto è dotato di tribune da 250 posti e spogliatoio.

LA DISTANZA TRA I DUE PALAZZETTI È DI POCHE DECINE DI METRI



FESAM
Federazione Sammarinese
Arti Marziali



REGOLAMENTO PERCORSO-PALLONCINO-KATA Samurai-Bambini-Ragazzi

Fare riferimento all'apposito documento (Regolamento Giovanissimi) oppure al (Gran Premio Giovanissimi Karate edizione FIJLKAM 2008).

REGOLAMENTO FORMA LIBERA Samurai-Bambini-Ragazzi

Si possono eseguire kata di libera composizione o kata di stile.

Nella forma non sarà preso in considerazione il tempo.

In caso di parità verrà eseguita un'ulteriore prova di spareggio.

Nel kata individuale gli atleti eseguiranno una sola prova.

REGOLAMENTO PERCORSO Samurai-Bambini-Ragazzi

Il Percorso a Tempo deve svolgersi su un Tappeto costituito da materassini di gomma regolamentari per evitare di delimitare le corsie con strisce adesive.

In tutte le categorie di gara ogni errore sarà sanzionato, ove previsto, con un secondo di penalità.

Nel Percorso a tempo gli atleti eseguiranno una sola prova.

Il percorso RAGAZZI sarà il medesimo del PERCORSO SAMURAI e BAMBINI.

REGOLAMENTO PALLONCINO Samurai-Bambini-Ragazzi

Il Gioco Tecnico Palloncino deve svolgersi su Tappeto di m. 4 x 4, costituito da materassini di gomma.

Vengono usati 2 palloni di spugna uno sospeso all'altezza del viso, mentre l'altro viene posizionato all'altezza dell'addome.

Nel Palloncino gli atleti eseguiranno una sola prova.

Per tutte le classi di SAMURAI-BAMBINI-RAGAZZI la prova consiste in 30 secondi di libera combinazione di tecniche di gambe e di braccia.

Tecniche di gambe ammesse eseguite con L'ARTO ARRETRATO E L'ARTO AVANZATO:

Calcio circolare frontale sul piano trasverso (Mawashigeri) Jodan - Chudan.

Calcio circolare frontale rovescio sul piano trasverso (Ura-Mawashigeri) Jodan.

Calcio circolare con rotazione dorsale rovescio sul piano trasverso (Ushiro-Ura-Mawashigeri) Jodan.

Tecniche di braccia ammesse:

Pugno diretto arto superiore omolaterale (Kizamitsuki)

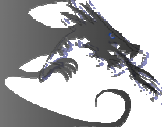
Pugno diretto arto superiore controlaterale (Gyakutsuki)

Pugno rovescio sul piano trasverso (Uraken) Jodan

PENALITA': Portare Tecniche non consentite o portare Tecniche consentite che toccano il Palloncino sono da considerarsi penalità e, pertanto, sarà detratto 1 punto ogni infrazione.



FESAM
Federazione Sammarinese
Arti Marziali



REGOLAMENTO KATA da categorie ESO a MASTER

CATEGORIE DI CINTURA B/G/A e V/B *QUALIFICAZIONI a punteggio.*

Un solo Kata con valutazione a punteggio per il primo turno per determinare i 4 finalisti.

In caso di parità, valutazione a bandierine, è possibile ripetere lo stesso kata.

SEMIFINALE e FINALE a bandierine.

B/G/A possono ripetere sempre il solito kata.

V/B devono alternare 2 kata.

CATEGORIE DI CINTURA M/N

Valutazione a bandierine con eliminazione diretta.

Cambiare kata ad ogni turno.

Recuperi per ogni categoria M/N.

REGOLAMENTO KATA a SQUADRE

Gli atleti componenti la squadra devono appartenere esclusivamente alle categorie previste.

Valutazione a bandierine.

Possibilità di ripetere il solito kata ad ogni turno.

Non è previsto il bunkai.

REGOLAMENTO KUMITE

ESO/A: regolamento FIJLKAM.

ESO/B: regolamento FIJLKAM.

CADETTI - JUNIOR/SENIOR: regolamento WKF.

Tutti gli atleti devono essere in possesso delle protezioni omologate stabilite dalla medesima Circolare di gara:

Conchiglia (facoltativa), maschera facciale (facoltativa), guantini (blu/rossi), paradenti, paratibia (collo/piede, blu/rossi), paraseno per tutte le categorie femminili, corpetto per tutte le categorie, cintura rossa e blu.

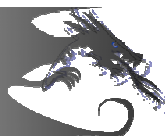
I recuperi saranno effettuati per tutte le categorie di kumite.

In base al numero di iscritti, le categorie potranno essere divise o accorpate diversamente fra loro.

VERIFICHE DI PESO VERRANNO EFFETTUATE A CAMPIONE PRIMA DI OGNI INIZIO CATEGORIA.



FESAM
Federazione Sammarinese
Arti Marziali



REGOLAMENTO KUMITE ESO/A

Tecniche previste nel regolamento Esordienti/A (vedi, Programma Attività Federale FIJLKAM). In caso di parità si procederà all'HANTEI. La prova ha la durata di 80". E' obbligatorio l'uso dei guantini (blu/rossi), dei paratibia (blu/rossi), dei paracolli del piede blu/rossi, del corpetto e dei paradenti.

AZIONI CONSENTITE:

Calcio circolare frontale sul piano trasverso al capo e al tronco (Mawashigeri jodan e chudan).

Calcio circolare frontale rovescio sul piano trasverso al capo (Ura- Mawashigeri jodan).

Pugno rovescio al capo (Uraken jodan).

Pugno diretto controlaterale al tronco (Giakutsuki chudan).

Tutte le tecniche portate alla testa, al viso e al collo (jodan) non devono arrivare a contatto, nemmeno epidermico.

Tutte le tecniche portate al torace e all'addome (chudan) possono essere con leggero contatto.

COMPORAMENTI ED AZIONI VIETATE: tutte le tecniche non citate tra quelle consentite, le proiezioni, le grida intimidatorie e gli atteggiamenti aggressivi, le tecniche consentite portate in zone del corpo non ammesse, i contatti eccessivi al tronco (chudan) e tutti i contatti anche epidermici al capo (jodan).

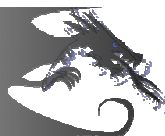
CATEGORIE DI PESO E DURATA INCONTRI PER CATEGORIA

CATEGORIE DI PESO IN KG			
ESO A	ESO B	CADETTI	JUNIOR/SENIOR
A) MASCHI	A) MASCHI	A) MASCHI	A) MASCHI
da 35 a 40 -45 -50 -55 -61 -68 -75 -83	da 42 a 47 -52 -57 -63 -70 -78 +78	-52 -57 -63 -70 +70	-60 -67 -75 -84 -94 +94
B) FEMMINE	B) FEMMINE	B) FEMMINE	B) FEMMINE
da 32 a 37 -42 -47 -53 -60 -68	da 37 a 42 -47 -54 -63 +63	-47 -54 +54	-50 -55 -61 -68 +68
DURATA INCONTRO	DURATA INCONTRO	DURATA INCONTRO	DURATA INCONTRO
80 SEC.	120 SEC.	120 SEC.	180
ATOSHI BARAKU	ATOSHI BARAKU	ATOSHI BARAKU	ATOSHI BARAKU
70 SEC.	110 SEC.	110 SEC.	170

In base al numero di iscritti, le categorie potranno essere divise o accorpate diversamente fra loro.



FESAM
Federazione Sammarinese
Arti Marziali



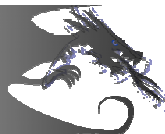
CATEGORI DI GARA: Percorso – Palloncino – Kata Individuale fino a Ragazzi

SAMURAI - BAMBINI - RAGAZZI			
PERCORSO a TEMPO			
NR.CAT.	Categorie	Cinture	Anno di nascita
100	SAMURAI (M.le + F.le)	BIANCHE	2009 - 2011
101	BAMBINI (M.le + F.le)	BIANCHE	2007 - 2008
102	RAGAZZI (M.le + F.le)	BIANCHE	2005 - 2006
103	SAMURAI (M.le + F.le)	G / A	2009 - 2011
104	BAMBINI (M.le + F.le)	G / A	2007 - 2008
105	RAGAZZI (M.le + F.le)	G / A	2005 - 2006
106	SAMURAI (M.le + F.le)	∇ / B / M	2009 - 2011
107	BAMBINI (M.le + F.le)	∇ / B / M	2007 - 2008
108	RAGAZZI (M.le + F.le)	∇ / B / M	2005 - 2006
PALLONCINO			
NR.CAT.	Categorie	Cinture	Anno di nascita
200	SAMURAI (M.le + F.le)	BIANCHE	2009 - 2011
201	BAMBINI (M.le + F.le)	BIANCHE	2007 - 2008
202	RAGAZZI (M.le + F.le)	BIANCHE	2005 - 2006
203	SAMURAI (M.le + F.le)	G / A	2009 - 2011
204	BAMBINI (M.le + F.le)	G / A	2007 - 2008
205	RAGAZZI (M.le + F.le)	G / A	2005 - 2006
206	SAMURAI (M.le + F.le)	∇ / B / M	2009 - 2011
207	BAMBINI (M.le + F.le)	∇ / B / M	2007 - 2008
208	RAGAZZI (M.le + F.le)	∇ / B / M	2005 - 2006
KATA Individuale			
NR.CAT.	Categorie	Cinture	Anno di nascita
300	SAMURAI maschile	BIANCHE	2009 - 2011
301	SAMURAI Femminile	BIANCHE	2009 - 2011
302	BAMBINI maschile	BIANCHE	2007 - 2008
303	BAMBINI femminile	BIANCHE	2007 - 2008
304	RAGAZZI maschile	BIANCHE	2005 - 2006
305	RAGAZZI femminile	BIANCHE	2005 - 2006
306	SAMURAI maschile	G / A	2009 - 2011
307	SAMURAI Femminile	G / A	2009 - 2011
308	BAMBINI maschile	G / A	2007 - 2008
309	BAMBINI femminile	G / A	2007 - 2008
310	RAGAZZI maschile	G / A	2005 - 2006
311	RAGAZZI femminile	G / A	2005 - 2006
312	SAMURAI maschile	∇ / B - M	2009 - 2011
313	SAMURAI Femminile	∇ / B - M	2009 - 2011
314	BAMBINI maschile	∇ / B - M	2007 - 2008
315	BAMBINI femminile	∇ / B - M	2007 - 2008
316	RAGAZZI maschile	∇ / B - M	2005 - 2006
317	RAGAZZI femminile	∇ / B - M	2005 - 2006

***Il bambino può essere iscritto anche ad una sola delle tre prove.
L'iscrizione ad una prova NON prevede in automatico l'iscrizione anche alle altre due, quindi
indicare ogni singola categoria di KATA, PERCORSO e PALLONCINO nell'apposito modulo***



FESAM
Federazione Sammarinese
Arti Marziali



CATEGORI DI GARA: Kata da Eso/A a Master – Kata Squadre – Sport Integrato

KATA ESO/A - ESO/B - CADETTI - JUNIOR - SENIOR - MASTER			
KATA Individuale			
NR.CAT.	Categorie	Cinture	Anno di nascita
318	ESORDIENTI "A" maschile	G / A	2003 – 2004
319	ESORDIENTI "A" femminile	G / A	2003 - 2004
320	ESORDIENTI "B" maschile	G / A	2001 – 2002
321	ESORDIENTI "B" femminile	G / A	2001 – 2002
322	CADETTI maschile	G / A	1999 – 2000
323	CADETTI femminile	G / A	1999 - 2000
324	JUN / SEN maschile	G / A	1981 – 1998
325	JUN / SEN femminile	G / A	1981 - 1998
326	MASTER maschile	G / A	1951 – 1980
327	MASTER femminile	G / A	1951 - 1980
328	ESORDIENTI "A" maschile	∇ / B	2003 – 2004
329	ESORDIENTI "A" femminile	∇ / B	2003 - 2004
330	ESORDIENTI "B" maschile	∇ / B	2001 – 2002
331	ESORDIENTI "B" femminile	∇ / B	2001 – 2002
332	CADETTI maschile	∇ / B	1999 – 2000
333	CADETTI femminile	∇ / B	1999 - 2000
334	JUN / SEN maschile	∇ / B	1981 – 1998
335	JUN / SEN femminile	∇ / B	1981 - 1998
336	MASTER maschile	∇ / B	1951 – 1980
337	MASTER femminile	∇ / B	1951 - 1980
338	ESORDIENTI "A" maschile	M / N	2003 – 2004
339	ESORDIENTI "A" femminile	M / N	2003 - 2004
340	ESORDIENTI "B" maschile	M / N	2001 – 2002
341	ESORDIENTI "B" femminile	M / N	2001 – 2002
342	CADETTI maschile	M / N	1999 – 2000
343	CADETTI femminile	M / N	1999 - 2000
344	JUNIORES maschile	M / N	1996 – 1998
345	JUNIORES femminile	M / N	1996 - 1998
346	SENIORES maschile	M / N	1981 – 1995
347	SENIORES femminile	M / N	1981 - 1995
348	MASTER maschile	M / N	1951 – 1980
349	MASTER femminile	M / N	1951 - 1980
KATA Squadre			
NR.CAT.	Categorie	Cinture	Anno di nascita
400	ESO B / CADETTI (m.le + f.le)	G/A/∇/B	1999 – 2002
401	JUN / SEN (m.le + f.le)	G/A/∇/B	1981 – 1998
402	ESO B / CADETTI (m.le + f.le)	M / N	1999 – 2002
403	JUN / SEN (m.le + f.le)	M / N	1981 - 1998
KATA SPORT INTEGRATO			
NR.CAT.	Categorie	Cinture	Anno di nascita
601	SAMURAI/BAMBINI/RAGAZZI Mas.	B/G/A/∇/B/M/N	2005-2011
602	ESO-A/ESO-B/CADETTI	B/G/A/∇/B/M/N	1999-2004
603	JUNIOR/SENIOR/MASTER	B/G/A/∇/B/M/N	1950-1997



CATEGORI DI GARA: Kumite

KUMITE ESO/A - ESO/B - CADETTI - JUNIOR - SENIOR - MASTER			
KUMITE Individuale			
NR.CAT.	Categorie	Cinture	Anno di nascita
500	ESORDIENTI "A" maschile	▽ / B	2003 - 2004
501	ESORDIENTI "A" femminile	▽ / B	2003 - 2004
502	ESORDIENTI "B" maschile	▽ / B	2001 - 2002
503	ESORDIENTI "B" femminile	▽ / B	2001 - 2002
504	CADETTI masch.	▽ / B	1999 - 2000
505	CADETTI femm.	▽ / B	1999 - 2000
506	JUN / SEN maschile	▽ / B	1981 - 1998
507	JUN / SEN femminile	▽ / B	1981 - 1998
508	ESORDIENTI "A" maschile	M / N	2003 - 2004
509	ESORDIENTI "A" femminile	M / N	2003 - 2004
510	ESORDIENTI "B" maschile	M / N	2001 - 2002
511	ESORDIENTI "B" femminile	M / N	2001 - 2002
512	CADETTI maschile	M / N	1999 - 2000
513	CADETTI femminile	M / N	1999 - 2000
514	JUNIORES maschile	M / N	1999 - 1998
515	JUNIORES femminile	M / N	1996 - 1998
516	SENIORES maschile	M / N	1981 - 1995
517	SENIORES femminile	M / N	1981 - 1995
518	MASTER MASCHILE 36-45 ANNI	BLU-MARRONE-NERA	1980 - 1971
519	MASTER MASCHILE 46-55 ANNI	BLU-MARRONE-NERA	1970 - 1961
520	MASTER FEMMINILE 36-45 ANNI	BLU-MARRONE-NERA	1980 - 1971
521	MASTER FEMMINILE 46-55 ANNI	BLU-MARRONE-NERA	1970 - 1961

ALTRE REGOLE GENERALI PER L'ISCRIZIONE:

Gli atleti partecipanti alla competizione, dovranno essere in possesso della regolare certificazione medica richiesta dalle vigenti norme, depositate presso le società sportive di appartenenza.

All'atto dell'iscrizione si chiede di specificare sempre i dati reali degli atleti, età, cintura e peso preciso dell'atleta.

Gli atleti sia nel kata che nel kumite possono partecipare anche alla categoria di età immediatamente successiva, fatta eccezione per i SENIOR che non possono iscriversi nella categoria MASTER.

**PER QUANTO NON SPECIFICATO SI FA RIFERIMENTO AL
"REGOLAMENTO FIJKAM 2016 - SETTORE KARATE".**

